

# Faktablad för identifiering

## Förväxlingsrisker mellan olika insektsarter

Om du skriver ut detta på en A4 sida, avbildas insekterna i naturlig storlek.

Mer information och observationsblankett finns på webbplatsen:

[http://inpn.mnhn.fr/espece/cd\\_nom/433589/tab/fiche](http://inpn.mnhn.fr/espece/cd_nom/433589/tab/fiche)



**Sammetgeting**, ibland även kallad asiatisk rovgeting, *Vespa velutina*, är övervägande svart med ett brett orangefärgat band på bakkroppen och ett tunt, gult band på första bakkroppssegmentet. Sedd framifrån har den ett orangefärgat huvud, och benen är gula i yttre delen. Den är mellan 17 och 32 mm lång.



Sammetgeting/Asiatisk rovgeting, *Vespa velutina*

**Europeisk bålgeting**, *Vespa crabro*, har en övervägande gul bakkropp med svarta ränder. Huvudet är gult sett framifrån och brunrött sett uppifrån. Mellankroppen och benen är svarta och rödbruna. Arbetarna är mellan 18 och 23 mm långa och drottningarna mellan 25 och 35 mm långa.



Europeisk bålgeting, *Vespa crabro*

**Asiatisk bålgeting**, *Vespa orientalis*, är lika stor som den europeiska bålgetingen. Den är helt brunröd, enbart dess huvud sett framifrån och ett brett band på bakkroppen är gula. Den finns bara i sydöstra Europa (södra Italien, Malta, Albanien, Grekland, Cypern, Rumänien och Bulgarien).



Asiatisk bålgeting, *Vespa orientalis*

**Övriga getingar** är mindre än bålgetingar. Arbetarna är ca 15 mm långa i slutet av sommaren. Observera dock att en drottning kan bli strax över 20 mm lång, vilket är ungefär lika långt som en sammetsgeting om man inte räknar med sammetsgetingens huvud. På våren kan därför getingar faktiskt vara större än de tidigast födda bålgetingsarbetarna.

**Mammutdolkstekel**, *Megascolia maculata*, är en av de största europeiska steklarna. Den påminner om en stor geting och förväxlas därför ofta med sammetsgetingen. Den är täckt av ett tjockt lager hår och har en skinande svart kropp. Dess huvud är gult på oversidan och den har fyra gula hårlösa fläckar på bakkroppen. Den parasiterar på larver av stora skalbaggar (som exempelvis ollonborrar). I Sverige finns hårig dolkstekel, *Scolia hirta*, sällsynt på Gotland. Den är en släkting till mammutdolkstekeln.



Buskgeting, *Dolichovespula media*

Tyskgeting, *Vespula germanica*

Stenpappersgeting, *Polistes biglumis*

**Stor hornstekel**, *Urocerus gigas*, är en vedstekel vars larver äter trä. Denna svart- och gulrandiga stekel kan lätt skiljas från en bålgeting genom sin cylinderformiga kropp och sina långa, helt gula antenner. Honan kan bli 45 mm lång och har ett långt äggklämningsrör för att kunna lägga ägg i trädstammar. Denna art är helt ofarlig.



Stor hornstekel, *Urocerus gigas*



Mammutdolkstekel, *Megascolia maculata*

**Svartsnickarbi**, *Xylocopa violacea*, är 20-30 mm lång och helsvart med blåliga skiftningar. Honor av detta solitärbi, som liknar en svart humla, bygger bon i förmultnande trädstammar och samlar pollen som föda åt sina larver. Svartsnickarbi finns i södra Europa och har påträffats i Sverige tillfälligt.



Svartsnickarbi, *Xylocopa violacea*

Många **flugor** (Diptera, tvåvingar) kan likna getingar eller bålgetingar. De skiljer sig dock från dem genom att de bara har ett par vingar istället för två. Deras ögon är oftast mer klotformiga och antennerna är betydligt kortare.



En bålgetinglik blomfluga, *Volucella zonaria*



Blomfluga, *Milesia crabroniformis*

# Faktablad för identifiering

## Möjlig förväxling av getingbon



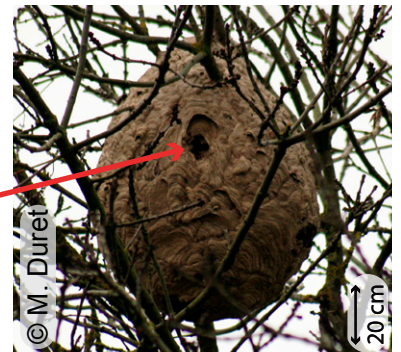
Om du skriver ut detta på en A4 sida, avbildas insekterna i naturlig storlek.  
Mer information och observationsblankett finns på webbplatsen:  
[http://inpn.mnhn.fr/espece/cd\\_nom/433589/tab/fiche](http://inpn.mnhn.fr/espece/cd_nom/433589/tab/fiche)

På våren startar getingdrottningen med att ensam bygga sitt bo, oftast i ett skyddat läge. Hos de flesta getingarter liknar det boet först en liten boll, som är 5 till 10 cm i diameter och har en öppning i botten. Bålgetingar tvekar inte att överge sitt bo om platsen visar sig vara olämplig (p.g.a. exempelvis brist på utrymme eller störningar).



### Sammetsgeting, *Vespa velutina*

73% i träd högre än 10 m  
10% i byggnader  
3% i häckar  
klot- till päronformiga  
liten sidoöppning  
~ 60x80 cm



### Europeisk bålgeting, *Vespa crabro*

ihåliga träd, skorstenar  
sällan helt öppet  
cylindrisk form  
vid öppning i botten  
~ 30x60 cm



### Buskgeting, *Dolichovespula media*

buskar lägre än 2 meter  
konisk form  
liten asymmetriskt placerad  
öppning i den nedre delen  
~ 20x25 cm



### Vanlig geting, *Vespula vulgaris*

på marken, slutna utrymmen i byggnader, konisk form  
lien gömd öppning i nedre delen  
~ 30x35 cm

(Tyskgeting, *V. germanica* bygger bon som är aningen större och grå)

