

NAKATUMINE TROPILAEELAPS LESTADEGA

<p>Ladinakeelne nimetus: <i>Tropilaelaps clareae</i> <i>Tropilaelaps mercedesae</i> <i>Tropilaelaps koenigerum</i> <i>Tropilaelaps thaii</i></p>	<p>Nakatumine <i>Tropilaelaps</i> spp. lestadega on Euroopa Liidus (EL) seadusega sätestatud teatamiskohustuslik loomahaigus. EL õigusaktide kohaselt tuleb igast avastamisest teavitada pädevaid asutusi.</p> <p>Neljast <i>Tropilaelaps</i> liigist on teada, et ainult <i>T. clareae</i> ja <i>T. mercedesae</i> parasiteerivad meemesilasel (<i>Apis mellifera</i>).</p> <p><i>Tropilaelaps</i> lesti ei ole veel EL esinenud. Siiski on nende sissetoomise risk märkimisväärne, kuna see on viimastel aastatel levinud Kesk-Aasiasse ja Musta mere- Kaukaasia piirkonda.</p>
---	---

Kahjustused mesilasperedes: Rohkel esinemisel põhjustab *Tropilaelaps* samalaadseid kahjustusi nagu *Varroa* lest. Nii haudme kui ka täiskasvanud mesilaste suremus on kõrge, mis viib mesilaspere nõrgenemise, hukkumise või sülemlemiseni. **Mesilaspered võivad *Tropilaelaps* nakkuse tagajärjel täielikult hävida kahe kuni kolme kuu jooksul.**

Mesinike riiklik registreerimine: On äärmiselt oluline, et kõik mesinikud oleksid registreeritud riiklikus andmebaasis. Kui *Tropilaelaps* nakkusohus mesilasperede asukohad ei ole teada, on selle sissetungi avastamise, tõrjumise või isegi leviku kontrolli alla saamise võimalused tõsiselt piiratud.

EL õigusaktid: *Tropilaelaps* spp. lestadega nakatumine kuulub EL seire alla ning selle sissetoomise ja liikmesriikide vahel levimise vältimiseks rakendatakse tõrjemeetmeid.

EL õigusaktid keelavad pakettmesilaste või mesilasperede impordi kolmandatest riikidest, välja arvatud Šveitsist. Mesilasemade import on lubatud vaid väga piiratud arvust EL välistest riikidest. Need impordieeskirjad on peamine kaitsemeede *Tropilaelaps* sissetoomise vastu.

Laialt levinud *Tropilaelaps* nakkust ei ole võimalik välja tõrjuda.

Valvsus on varajase avastamise seisukohalt hädavajalik.

Kuidas ära tunda *Tropilaelaps* lesti?



- Lestal on neli paari jalgu, esimene paar jalgu on püstises asendis, meenutades tundlaid (a).
- Täiskasvanud isendi keha värvus: punakaspruun, heledam kui *Varroa destructor* (b). Noored lestad on valkjad (c).
- Suurus: ligikaudu 1 mm x 0.5 mm (a). Palja silmaga nähtav, kuid väiksem kui *Varroa* (b).
- Tropilaelaps* keha pikkus ületab keha laiuse, erinevalt krabikujulisest *Varroa* lestast (b).

- Luubi all uurides on lestal näha kõhupoolel iseloomulikud kitiinplaadid (a).
- Tropilaelaps* on kiiresti liikuv lest, samas kui *Varroa* liigub suhteliselt aeglaselt.



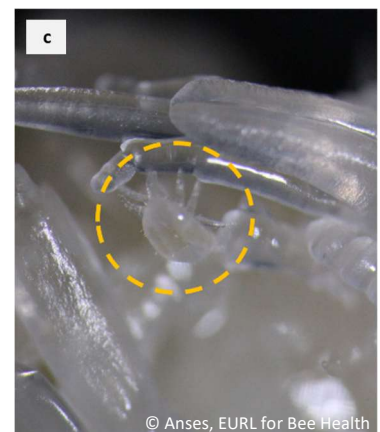
Bioloogiline tsükkel

- Tropilaelaps* elutsükkel on sarnane *Varroa* omaga, mõlemad lestad paljunevad haudmekärgedes.

Elutsükkel kestab umbes ühe nädala. Täiskasvanud lestad munevad munad haudmesse, kus kooruvad lestad (c) toituvad arenevate mesilaste hemolümfist (mesilaste veri), põhjustades arvukalt vigastusi ning samuti viiruste levikut. Paljunemine ei eelda paaritumist, sest ka viljastamata emased võivad munedada. Emased võivad paljunedada ilma foreetilisest faasi (aeg täiskasvanud mesilastel) läbimata.

Need omadused võimaldavad *Tropilaelaps* lestal paljunedada kiiremini võrreldes *Varroa* lestaga.

- Tropilaelaps* toitub ainult haudmest ega suuda toituda täiskasvanud mesilastest, kuna ta ei suuda läbistada nende kitiikulat. **Seetõttu ei suuda ta haudme puudumisel elada kauem kui kuus päeva.**



Levikuteed

Tropilaelaps levib mesilasperede vahel täiskasvanud mesilaste kaudu (foreesia), kasutades looduslikke protsesse nagu ekslemine, röövimine ja sülemlemine. Mesindusvõtted, näiteks perede jagamine või haudmekärgede üleviimine, soodustavad samuti parasiidi levikut. **Peamine ja kiireim kaugleviku tee on nakatunud tarude või mesilasperede ümberpaigutamine uutesse piirkondadesse.**

Kuidas kahtlustada nakatumist?



***Tropilaelaps* nakatumise kliinilised tunnused on sarnased varroosi omadega:**

- **Ebaühtlane haudmemuster**, surnud haudme esinemine, augustatud kaanetised ning tugevalt nakatunud perede puhul paljad nukud kui töomesilased eemaldavad nukkude pealt kaaned (d);
- **Väärarengutega täiskasvanud mesilased või nukud:** nt kokkutõmbunud tagakeha, atrofeerinud tiivad, deformeerunud või puuduvad jalad (d);
- **Nõrku, roomavaid** ja lennuvõimetuid mesilasi võib täheldada taru lennuava ees;
- **Väikesed, kiiresti liikuvad lestad kärgedel, haudmes või täiskasvanud mesilastel** (e).



Kuidas kontrollida mesitaru?

Peamised tuvastusmeetodid	Lühikirjeldus
Kaanetatud haudme uurimine ✓ Kõrge tundlikkus ✗ Aeganõudev, võib põhjustada haudme hävimist	<ol style="list-style-type: none">1) Ava 100-200 kaanetatud haudmekärje kannu, eelistatavalt peeneotsaliste pintsettidega (mitte kärjekahvliga), et vältida <i>Tropilaelaps</i> lestade kahjustamist.2) Eemalda haue igast kärjekannust.3) Kontrolli hauet ja kärjekannude sisemust lestade leidmiseks.
Langetise uurimine ✓ Kõrge tundlikkus ✗ Aeganõudev	<ol style="list-style-type: none">1) Kasuta taru põhja asetatud kleepuvaid plaate, et koguda <i>Tropilaelaps</i> lesti, mis langevad mesilasperelt maha loomulikul teel. Kaitse plaat võrguga, et mesilased ei satuks plaatidele ega eemaldaks lesti.2) Jätke plaat tarru 24-72 tunniks.3) Kogu langetis kokku ja uuri seda hoolikalt surnud lestade leidmiseks.
“Raputustest” ♦ Madal/keskmise tundlikkus ✓ Küllaltki kiire ✗ Võib põhjustada haudme hävimist	<ol style="list-style-type: none">1) Vali kaanetatud haudmega haudmeraam.2) Eemalda kõik täiskasvanud mesilased, raputades raami taru kohal.3) Löö tugevalt raami üks ots vastu valget metallalust.4) Pööra raam ümber ja korda protsessi veel kolm korda.5) Uuri alust lestade suhtes.
Täiskasvanud mesilaste uurimine ♦ Madal/keskmise tundlikkus ✓ Kiire, mittekahjustav meetod (kui kasutada tuhksuhkrut)	<ol style="list-style-type: none">1) Kogu purki umbes 200–300 mesilast.2) Eralda lestad mesilastest tuhksuhkrutesti (või vajadusel pese neid etanooli/seebilahuses) abil.

SOOVITUSED:

- ✓ Kasutage pealampi ja luupi, et tuvastada *Tropilaelaps* lesti langetises ja võimalike teiste lestade seast (f).
- ✓ *Tropilaelaps* lestade kogumiseks kasutage peent pintslit, mis on niisutatud mee või veega, või peeneotsalisi pintsette



Mida teha kahtluse korral?

Teavitage võimalikult kiiresti pädevat asutust, kes rakendab vajalikud meetmed.

Kõik kahtlased *Tropilaelaps* isendid tuleks viivitamatult saata riiklikku referentslaborisse ja/või pädevale asutusele identifitseerimiseks:

- Palun esitage võimalikult palju andmeid (näiteks teie nimi ja aadress, mesila nimi ja asukoht);
- Kasutage lestade kogumiseks suletavat konteinerit;
- **Ärge saatke elusaid lesti postiga.** Hukake need eelnevalt, hoides neid üleöö sügavkülmas.