



Modèles et gestion de jardins d'hiver pour un usage optimisé



Qu'est-ce qu'un jardin d'hiver ?

Un jardin d'hiver, aussi appelée véranda couverte, est une zone fermée et abritée dont le sol est en béton couvert de litière. Il est accessible par des ouvertures depuis le poulailler, et le climat y est variable car il n'est pas isolé. Le toit résistant protège de la pluie, mais au moins un côté est grillagé, laissant entrer la lumière et l'air frais dans la véranda. Certains systèmes utilisant un jardin d'hiver ont également un accès extérieur depuis la véranda.

Les bienfaits de l'accès à un jardin d'hiver

Le jardin d'hiver, avec ce climat d'extérieur, offre aux volailles plus de choix dans leur environnement tout en les protégeant des prédateurs, des oiseaux sauvages et de conditions climatiques extrêmes. Il apporte un supplément d'espace et des conditions qui favorisent le comportement actif comme le fourrage, les déplacements, l'exploration et les bains de poussière. Les besoins comportementaux sont ainsi mieux pris en compte, réduisant les risques de blessures par picage. L'utilisation de jardins d'hiver diminue également la densité des populations à l'intérieur. De plus, le toit et le grillage protégeant des oiseaux sauvages et de leurs excréments, le risque de propagation de maladies est considérablement réduit comparé aux systèmes ayant un accès extérieur.



Poulets de chair prenant un bain de poussière au soleil dans un jardin d'hiver

Proposer des enrichissements dans la véranda

Un jardin d'hiver sera plus fréquenté si il est enrichi. Le sol devrait être couvert de litière (il est possible de placer des ballots de paille que les oiseaux peuvent disperser), de préférence différente de celle du poulailler. Les enrichissements comme les ballots, de quoi fourrager et autres substrats à picorer encourageront le fourrage et l'exploration. Un jardin d'hiver est le lieu idéal pour l'apport de fourrage car il sera protégé des oiseaux sauvages et de leurs déjections, en plus de ne pas détériorer la litière à l'intérieur.



Poules pondeuses dans un jardin d'hiver enrichi avec des branches de bouleau, des perchoirs en A et de la litière.

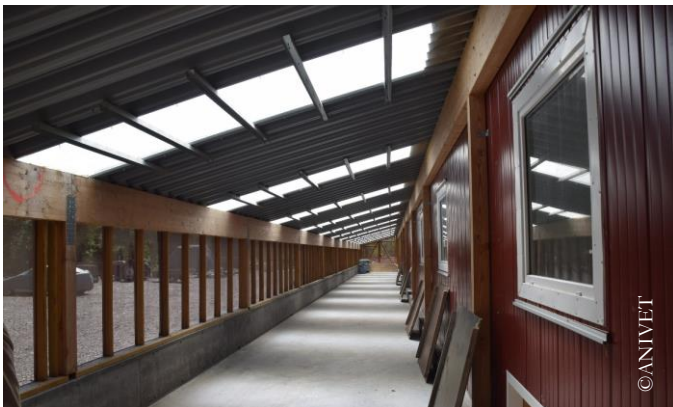
Accès précoce

Les oiseaux peuvent accéder au jardin d'hiver dès 14 jours, tant qu'ils ont un accès aisé au poulailler permettant leur thermorégulation comportementale. Les conditions climatiques d'extérieur (température, humidité, vent) doivent être prises en compte, ainsi que le plumage des oiseaux. L'accès précoce aux jardins d'hiver ou aux aires extérieures favorisent leur usage ultérieur.

Modèles et gestion de jardins d'hiver pour un usage optimisé

Comment concevoir au mieux la véranda

- La taille minimum recommandée est de 10-20% de la surface intérieure accessible.
- La hauteur minimum est de 2m, ce qui permet aux éleveurs de contrôler le jardin d'hiver. Certains éleveurs déconseillent une trop grande hauteur, les oiseaux se sentant plus en sécurité avec un plafond bas.
- La largeur devrait être au minimum de 3m, plutôt 4-5m.
- Un sol en béton peut être nettoyé entre 2 trapeaux, le sol doit être incliné afin que l'eau s'écoule hors du poulailler.
- Selon le climat local, il est possible d'utiliser une couverture opaque et transparente sur le toit afin de créer des zones lumineuses et ombragées dans le jardin d'hiver.
- Utilisez un grillage solide à petites mailles, qui empêche la pluie de pénétrer même par temps venteux.



Jardin d'hiver avec filet en tissu à petites mailles sur les côtés et couverture de toit alternant en transparence.

Passages entre la zone extérieure et la véranda

- En particulier pour les poulets de chair et les jeunes volailles, il est important que l'intérieur et le jardin d'hiver soient au même niveau. Pour les poules pondeuses, un écart maximum de 25cm est conseillé.
- Une litière en bon état à proximité des passages favorisera leur utilisation.
- Les passages doivent être éloignés le moins possible de n'importe quelle position dans le poulailler (max 25m).
- Des accès larges favorisent leur usage (au moins 1m pour 1000 oiseaux ou 2m pour 100m² de poulailler).

- Si vous ajoutez un jardin d'hiver à un poulailler intérieur existant, prenez-la en compte lorsque vous adaptez le système de ventilation.
- Si la ventilation ne fonctionne pas lorsque les accès sont ouverts, fermez-les pendant la nuit pour ventiler efficacement



Passage où le sol du jardin d'hiver est au même niveau que celui du poulailler

Le jardin d'hiver, une transition en douceur

Dans les systèmes avec accès extérieur, un jardin d'hiver permet un passage graduel du poulailler en intérieur sombre et climatiquement stable à une zone extérieure lumineuse et exposée aux aléas météorologiques, réduisant ainsi l'effet anxiogène des sorties en plein air. Le jardin d'hiver aurait donc un rôle transitionnel facilitant l'usage d'un accès extérieur.

Lorsque des conditions sanitaires ou climatiques empêchent l'accès en extérieur, le jardin d'hiver reste cependant accessible, diminuant donc la frustration des oiseaux. Cela leur permet également de rester habitués à l'environnement extérieur et donc d'être mieux préparés lorsqu'ils peuvent à nouveau sortir.

