



Projektowanie i zarządzanie zadaszonymi werandami w celu ich optymalnego wykorzystania



Co to jest zadaszona weranda?

Zadaszona weranda, zwana również ogrodem zimowym to zamknięty i zadaszony obszar z betonową posadzką wyłożoną ściółką do którego ptaki mają swobodny dostęp. Jest ona nieizolowana i dlatego ma zmienny klimat. Solidny dach chroni przed deszczem, ale co najmniej jedna strona zazwyczaj składa się z siatki, wpuszczając naturalne światło i świeże powietrze na werandę. Niektóre systemy z zadaszoną werandą posiadają również zewnętrzny wybieg do którego jest dostęp z poziomu werandy.

Korzyści z dostępu do zadaszonej werandy

Zadaszona weranda zapewnia ptakom zewnętrzne warunki klimatyczne i większy wybór środowiska, jednocześnie chroniąc go przed drapieżnikami, dzikimi ptakami i ekstremalnymi warunkami pogodowymi. Weranda zapewnia dodatkową przestrzeń i warunki, które ułatwiają aktywne zachowanie, takie jak żerowanie, poruszanie się, poszukiwanie i kąpiele piaskowe. Potrzeby behawioralne są lepiej zaspokajane, co może zmniejszyć ryzyko rozwoju szkodliwego dziobania, tj. dziobania piór i kanibalizmu. Korzystanie z werandy skutecznie zmniejsza również gęstość obsady w pomieszczeniach. Ponieważ dach i siatka chronią przed kontaktem z dzikimi ptakami i ich odchodami, ryzyko rozprzestrzeniania się chorób od dzikiego ptactwa (np. ptasiej grypy) jest znacznie zmniejszone w porównaniu z systemami z dostępem do zewnętrznego wybiegu.



Kurczęta brojlery wygrzewające się w słońcu na zadaszonej werandzie.

Zapewnienie urozmaicenia na werandzie

Weranda będzie częściej odwiedzana, jeśli zostanie wzbogacona. Podłoga powinna być wzbogacona (np. poprzez umieszczenie słomy, którą ptaki muszą same rozrzucić), najlepiej z innym podłożem niż używane w pomieszczeniach. Zapewnienie ściółki i urozmaiceń, takich jak bele, materiały do żerowania i inne podłoża do dziobania zachęci ptaki do żerowania i eksploracji. Weranda jest idealnym miejscem do dostarczania paszy objętościowej, ponieważ będzie ona chroniona przed kontaktem z dzikimi ptakami i ich odchodami, a wilgotna pasza objętościowa nie pogorszy jakości ściółki w pomieszczeniach.



Kury nioski na werandzie, wzbogaconej brzożowymi gałęziami, grzędami w kształcie litery A i ściółką.

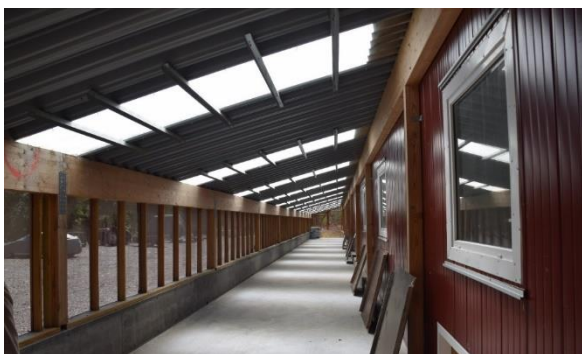
Dostęp od najwcześniejszego wieku

Dostęp do werandy można zaoferować już w wieku 14 dni, jeśli ptaki mają łatwy dostęp do kurnika, aby umożliwić termoregulację behawioralną. Należy wziąć pod uwagę warunki klimatyczne panujące na zewnątrz (tj. temperaturę, wilgotność i wiatr), a także stan upierzenia ptaków. Wczesny dostęp do werand lub wybiegów sprzyja ich późniejszemu użytkowaniu.

Projektowanie i zarządzanie zadaszonymi werandami w celu ich optymalnego wykorzystania

Jak najlepiej zaprojektować werandę

- Zalecany jest minimalny rozmiar 10-20% wewnętrznej powierzchni użytkowej.
- Minimalna wysokość 2m umożliwia hodowcom kontrolę werandy. Niektórzy hodowcy ostrzegają przed zbyt dużą wysokością, ponieważ niska wysokość sprawia, że ptaki czują się bezpieczniej.
- Szerokość werandy powinna wynosić co najmniej 3m, ale najlepiej 4-5 m.
- Posadzka betonowa może być czyszczona między stadami. Posadzkę należy wylać w taki sposób, aby uzyskać spadek w kierunku zewnętrznym.
- W zależności od lokalnego klimatu, można użyć zarówno nieprzezroczystych jak i przezroczystych płyt na dachu, aby stworzyć zarówno jasne jak i ciemniejsze obszary na werandzie.
- Użyj mocnej siatki o małym rozmiarze oczek, która pomaga zapobiegać przedostawaniu się deszczu nawet w wietrzne dni.



Weranda z siatką o małych oczkach o naprzemiennej przezroczystości.

Otwory między częścią wewnętrzną, a werandą

- Szczególnie w przypadku brojlerów i młodych ptaków ważne jest, aby otwór i weranda znajdowały się na poziomie podłogi w pomieszczeniu. W przypadku niosek zaleca się maksymalnie 25 cm od poziomu podłoża.
- Dobry stan ściółki w pobliżu otworów promuje ich wykorzystanie przez ptaki.
- Odległość od dowolnego miejsca w kurniku do otworów, powinna być jak najmniejsza - maksymalnie 25 m.

- Większa szerokość otworów poprawia wykorzystanie - co najmniej 1 m na 1000 ptaków lub 2m na 100 m² obory.
- Dostosuj system wentylacji, jeśli zadaszona weranda zostanie dodana do istniejącego kurnika i uwzględnij werandę w planie wentylacji podczas budowy nowego kurnika.
- Zamykaj otwory wentylacyjne na noc, aby zapewnić skuteczną wentylację, jeśli system wentylacji nie może działać, gdy otwory wentylacyjne są otwarte.



Otwór, w którym posadzka werandy znajduje się na poziomie posadzki wewnątrz kurnika.

Zadaszona weranda – jako środowisko przejściowe

W systemach ze strefą zewnętrzną zadaszona weranda funkcjonuje jako płynne przejście między ciemnym i klimatycznie stabilnym kurnikiem, a jasną i zmienną klimatycznie strefą zewnętrzną, zmniejszając efekt strachu przed wyjściem na zewnątrz. Weranda może zatem działać jako środowisko przejściowe, ułatwiając lepsze wykorzystanie terenu zewnętrznego.

Weranda może również zminimalizować frustrację ptaków w przypadku odmowy dostępu do wybiegu z powodu zagrożenia chorobą (np. ptasią grypą) lub niekorzystnych warunków pogodowych. Ptaki są zwykle nadal wpuszczane na zadaszone werandy, dzięki czemu są zaznajomione z klimatem panującym na zewnątrz, więc są przygotowane, gdy dostęp do wybiegu zostanie ponownie zapewniony.

