



Valutazione dei danni al piumaggio ed emaciazione nelle galline ovaiole al macello



Pixabay

Definizioni e impatto sul benessere

Diversi indicatori basati sugli animali possono essere raccolti nei macelli per monitorare il livello di benessere delle galline ovaiole negli allevamenti (EFSA, 2023). Tra quelli citati nel rapporto EFSA (2023) ci sono i danni al piumaggio e l'emaciazione, che descrivono molto bene le condizioni corporee delle galline a fine deposizione. L'emaciazione (estrema magrezza, condizione corporea insufficiente) è un indicatore di deterioramento del benessere dovuto a fame prolungata, malattia o esaurimento. L'emaciazione è una delle cause che può portare alla condanna delle carcasse nei macelli. L'emaciazione può essere valutata stimando la prominente dello sterno (Welfare Quality, 2019). Sebbene sia normale che uccelli di corporatura snella, come le galline ovaiole, presentino una certa prominente dello sterno e alcuni muscoli pettorali visibili, gli uccelli emaciati presentano uno sterno molto pronunciato e sporgente, con quasi nessun tessuto muscolare residuo.

I danni al piumaggio sono definiti come la presenza di aree con perdita di piume (zone glabre) e/o piume danneggiate (EFSA, 2023). I danni al piumaggio possono essere correlati a strutture inadeguate (elementi ambientali che feriscono o sono a contatto con l'animale) o a gravi episodi di beccatura delle piume da parte di conspecifici. La beccatura grave delle piume e i relativi danni rappresentano un problema generale di benessere negli allevamenti di galline ovaiole, poiché la rimozione delle piume è dolorosa e stressante per gli animali (EURCAW-Poultry-SFA, 2022). Inoltre, aumenta il rischio di una cattiva termoregolazione, lesioni cutanee, infezioni secondarie, malattie e, nei casi più gravi, mortalità. La beccatura grave delle piume tende ad intensificarsi quando gli uccelli si trovano in condizioni di vita che li rendono incapaci di far fronte agli stress ambientali (legati all'alimentazione e alla mancanza di opportunità di esprimere comportamenti di

foraggiamento (Rodenburg et al., 2013)). I danni al piumaggio sul dorso e sulla groppa sono solitamente indicativi di fenomeni di beccatura delle piume, mentre la perdita di piume nell'area addominale, sebbene possa essere osservata anche in animali altamente produttivi, può essere causata anche dalla beccatura della zona cloacale (WelfareQuality®, 2019) (vedi Figura 1).

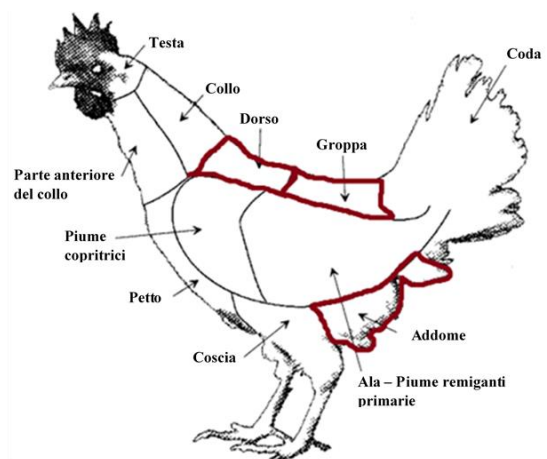


Figura 1: Aree del corpo delle galline ovaiole colpite dalla beccatura grave delle piume.
Fonte: Bilcik & Keeling, 1999

Requisiti legislativi

Direttiva 98/58/CE del consiglio riguardante la protezione degli animali negli allevamenti:

"Gli Stati membri provvedono affinché, le condizioni di allevamento o di custodia degli animali (diversi dai pesci, i rettili e gli anfibi), tenuto conto della specie, del grado di sviluppo, adattamento e addomesticamento, nonché, delle loro esigenze fisiologiche ed etologiche secondo l'esperienza acquisita e le conoscenze scientifiche, [...]" (Articolo 4)

"Agli animali deve essere fornita un'alimentazione sana adatta alla loro età e specie e in quantità sufficiente a mantenerli in buona salute e a soddisfare le loro esigenze nutrizionali. [...]" (Allegato, Punto 14)

Valutazione dei danni al piumaggio ed emaciazione nelle galline ovaiole al macello

Metodi di valutazione – Emaciazione

I danni al piumaggio possono essere valutati osservando gli uccelli dorsalmente, mentre la valutazione della prominente dello sterno richiede di osservarli dalla parte ventrale sulla linea di macellazione.

Il Protocollo Welfare Quality (2019) include la valutazione della prominente dello sterno. Tuttavia, questo metodo non è ancora stato validato al macello, poiché al momento viene utilizzato principalmente nelle osservazioni sugli animali vivi in allevamento. Pertanto, questo metodo di valutazione deve ancora essere testato e validato al macello. Sulla linea di macellazione, prima o dopo l'immersione in acqua calda, devono essere valutate casualmente 100 galline ovaiole **in vista ventrale**, e classificate come segue:

0 = normale (contorno del muscolo pettorale da liscio a moderato con prominente dello sterno)

1 = sterno da leggermente a moderatamente prominente, ma non percepito come appuntito, contorno del muscolo pettorale piatto

2 = sterno fortemente prominente, contorno del muscolo pettorale concavo

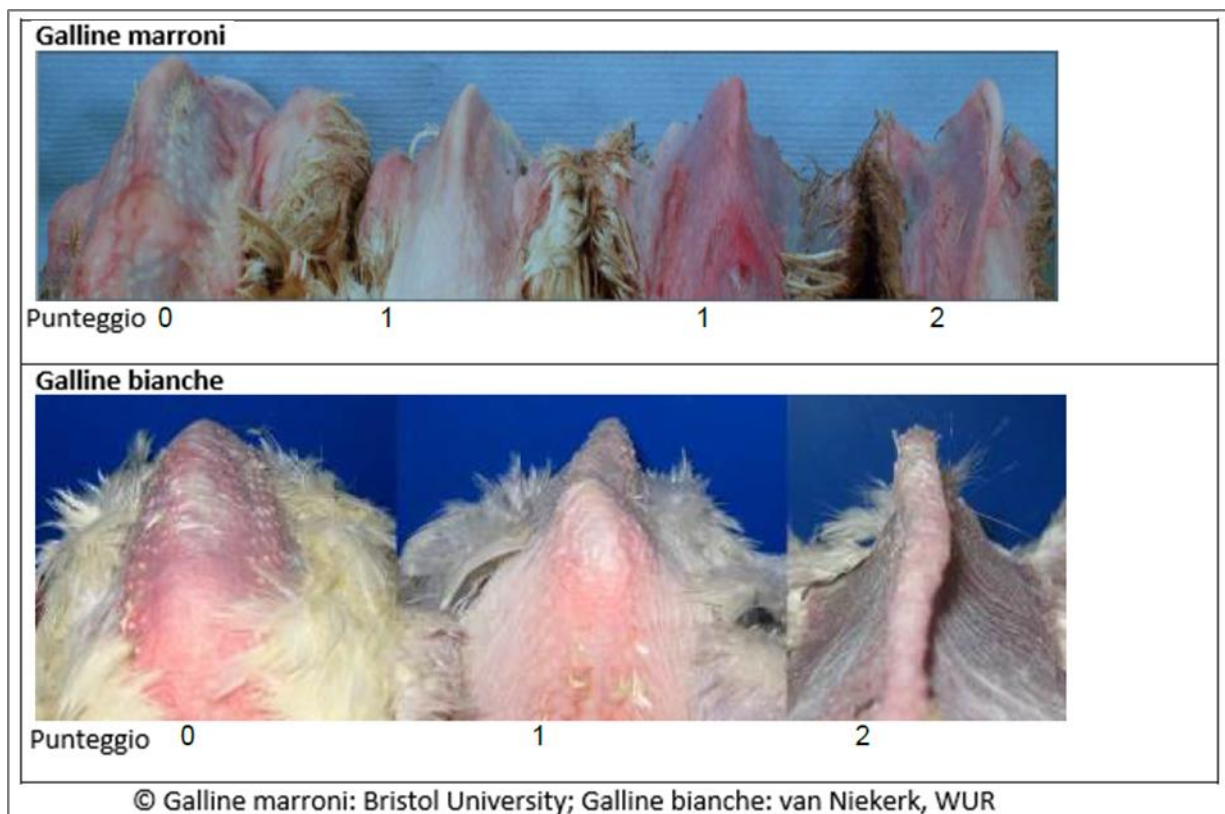


Figura 2: Punteggi di classificazione della prominente dello sterno nelle galline marroni e bianche secondo il Protocollo Welfare Quality (2019).

Valutazione dei danni al piumaggio ed emaciazione nelle galline ovaiole al macello

Metodi di valutazione – Danni al piumaggio

Sebbene ampiamente utilizzata durante la valutazione in allevamento, la presenza di danni al piumaggio può essere osservata anche post-mortem al macello, sulla linea di macellazione **prima dell'immersione in acqua calda**, tramite un'osservazione della parte dorsale (Figura 3). Attualmente non esiste un protocollo specifico per la valutazione dei danni al piumaggio in macello; pertanto, questo metodo di valutazione deve ancora essere testato e validato. Tuttavia, può essere applicato basandosi su protocolli di valutazione utilizzati in allevamento, come il Protocollo Assurewel (Main et al., 2012). In questo protocollo, sviluppato per valutare diversi indicatori in allevamento, inclusa la perdita di piume, le aree della testa/collo e del dorso/ventre vengono classificate separatamente. Tuttavia, per adattare questa scala di classificazione alla linea di macellazione, testa, collo e dorso possono essere valutati insieme con un'unica notazione. Anche la zona ventrale potrebbe essere classificata, se visibile. Il colore del piumaggio dovrebbe essere preso in considerazione a causa delle differenze nella copertura delle piume (EFSA, 2023). Potrebbe essere utilizzata la seguente scala di classificazione (Figura 4):

- 0** : Nessuna o minima perdita di piume. Nessun'area glabra è visibile, nessuna o lieve usura, mancanza di singole piume
- 1** : Lieve perdita di piume. Usura moderata, piume danneggiate o 2 o più piume adiacenti mancanti con area glabra di dimensioni < a 5 cm.
- 2** : Perdita di piume da moderata a grave: zona glabra con una dimensione \geq 5 cm.



Figura 3: Galline ovaiole con perdita di piume, valutate con punteggio 2, osservate dorsalmente sulla linea di macellazione prima dell'immersione in acqua calda (foto ©Isabelle ROCHAS).

Valutazione dei danni al piumaggio ed emaciazione nelle galline ovaiole al macello

Metodi di valutazione – Danni al piumaggio



Figura 4: Punteggi della perdita di piume secondo il Protocollo Assurewel (Main et al., 2012) (©IRTA).

Riferimenti

BILCIK, B. & KEELING, L. J. 1999. Changes in feather condition in relation to feather pecking and aggressive behaviour in laying hens. *Br Poult Sci*, 40, 444-51.

EFSA 2023. Scientific Opinion on the welfare of laying hens on farm. *EFSA Journal*, 21, 188.

EURCAW-Poultry-SFA. (2022). Severe Feather Pecking. Zenodo. <https://doi.org/10.5281/zenodo.7373072>

MAIN, D. C. J., MULLAN, S., ATKINSON, C., BOND, A., COOPER, M., FRASER, A. & BROWNE, W. J. 2012. Welfare outcomes assessment in laying hen farm assurance schemes. *Animal Welfare*, 21, 389-396.

RODENBURG, T. B., VAN KRIMPEN, M. M., DE JONG, I. C., DE HAAS, E. N., KOPS, M. S., RIEDSTRA, B. J., NORDQUIST, R. E., WAGENAAR, J. P., BESTMAN, M. & NICOL, C. J. 2013. The prevention and control of feather pecking in laying hens: Identifying the underlying principles. *World's Poultry Science Journal*, 69, 361-374.

WELFAREQUALITY® 2019. Welfare Quality assessment protocol for laying hens Version 2.0. Welfare Quality Network.