

Kleine bijenkastkever

Latijnse naam: *Aethina tumida* (Murray)

Nederlandse naam: de kleine bijenkastkever
 (In het Nederlands afgekort als
 KBK, of SHB in het Engels)

De kleine bijenkastkever werd in september 2014 waargenomen in Zuidwest Italië. Het voorkomen van de kever is beperkt tot een gebied in Noordwest Calabrië (laatste update: december 2015). De meest recente informatie over de verspreiding van de kleine bijenkastkever is te vinden op de website van het Italiaans Nationaal Referentielaboratorium¹ en het Europees Referentielaboratorium².

De kleine bijenkastkever is een aangifteplichtige ziekte in de Europese Unie. Er is een wettelijk kader voor de vaststelling van de kleine bijenkastkever. Dat betekent dat bijhouders verplicht zijn om verdachte bevindingen te melden. Naar aanleiding van de uitbraak in Italië zijn **beschermende maatregelen** genomen³. **Het verplaatsen of verzenden van** honingbijen, hommels, onverwerkte bijenteelt-producten, imkergereedschap en raathoning bedoeld voor menselijke consumptie vanuit de besmette gebieden is verboden. **EU-wetgeving** verbiedt (met uitzondering van Nieuw-Zeeland) de import van pakket-bijen of bijenvolken uit derde landen. Het is toegestaan om honingbijkoninginnen te importeren uit een beperkt aantal landen⁴. **Deze import-regels en beschermende maatregelen** zijn de belangrijkste bescherming tegen de introductie en verspreiding van de kleine bijenkastkever in Europa. Het is daarom van groot belang dat elke bijhouder deze **EU wetgeving** respecteert en regelmatig hun volken controleren op de aanwezigheid van de klein bijenkastkever (zie hieronder).

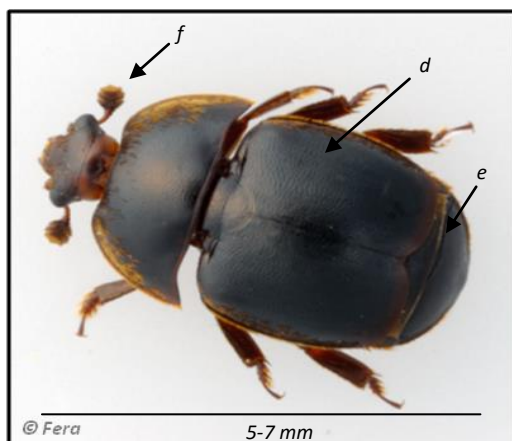
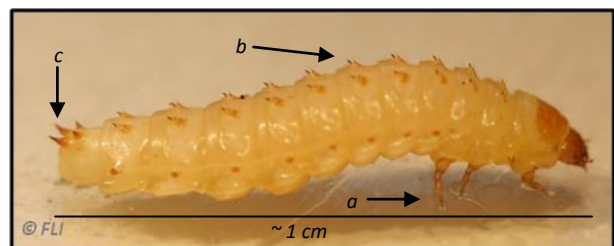
Schade aan volken: De kleine bijenkastkever kan zich in grote aantallen in bijenvolken voortplanten. De keverlarven eten broed, honing en stuifmeel. Onder bepaalde omstandigheden kan de kleine bijenkastkever raten vernietigen en beschadigen.

Honing kan door vraat en uitwerpselen gaan gisten, waardoor het bederft. Bij een hoge en ongecontroleerde besmetting kunnen bijenvolken volledig vernield worden, of het kan zwermen van de volwassen bijen veroorzaken.

Herkenning van de kleine bijenkastkever (*Aethina tumida*)

1. De larve

Het larvale stadium is de levensfase van de kever die schade veroorzaakt. De larve wordt ongeveer een centimeter lang en is crème-wit van kleur. Op het eerste gezicht lijkt de larve sterk op een wasmot-larve (*Galleria mellonella*). Bij nadere inspectie is het makkelijk te onderscheiden door de aanwezigheid van drie paar lange voorpoten (a), stekels aan de rugzijde (b) en twee grote stekels aan de punt van het achterlijf (c).



2. De volwassen kever

De kevers zijn 5-7mm lang en 2.5-3.5mm breed (1/3 de grootte van een werksterbij). De kevers zijn lichtbruin gekleurd bij het uitlopen uit de pop en verkleuren geleidelijk tot ze donkerbruin zijn. De kop, het borststuk en het achterlijf zijn duidelijk gescheiden. Een belangrijk kenmerk van de kever is dat de dekschilden van het achterlijf (d) korter zijn dan het achterlijf zelf. Hierdoor is het achterlijf deels onbeschermd (e). De antennes zijn knuppelvormig (f).

¹ <http://www.izsvenezie.it>

² <https://sites.anses.fr/en/minisite/abeilles/eurl-bee-health-home>

³ Commission Implementing Decision 2014/909/EU of 12 December 2014

⁴ Council Directive 92/65/EEC of 13 July 1992 and Commission Regulation (EC) No 206/2010 of 12 March 2010

Levenscyclus

De kleine bijenkastkever kan meerdere generaties (1-6) per jaar voortbrengen, afhankelijk van de klimatologische en abiotische omstandigheden.

Een bevruchte vrouwtje legt een cluster eitjes (1.5mm x 0.25mm), bijv. in spleten in de kast of direct in broedcellen (g – celdeksel is verwijderd voor de foto). Vrouwtjes kunnen gedurende hun leven 1000 tot 2000 eitjes leggen.

Het larvale stadium duur 10 tot 16 dagen. Larven zijn omnivoren en voeden zich met broed, honing en stuifmeel.

Volgroeide larven verpoppen zich na 5 tot 60 dagen. De verpopping vindt plaats in de grond buiten de kast op een diepte tussen de 1 en de 30 cm en binnen een afstand van 20m van de bijenkast. De larve kan tot 200m kruipen om geschikte grond te vinden, maar dit is uitzonderlijk. Zachte en vochtige grond en een temperatuur boven de 10°C zijn nodig voor de voltooiing van de verpopping, hoewel de pop van de kleine bijenkastkever mogelijk ook korte perioden met lagere temperaturen kan overleven (<3 weken).

De volwassen kevers kruipen na 3 tot 4 weken uit de grond, maar de uitlooptijd kan variëren van 8 tot 84 dagen afhankelijk van de bodemcondities. Volwassen kevers kunnen ten minste 10 km vliegen. Volwassen kevers kunnen tot 9 dagen overleven zonder voedsel of water, 50 dagen op gebruikte bijenraten en een paar maanden op rijp en rottend fruit.

Verspreiding. De natuurlijke verspreiding van de kleine bijenkastkever vindt voornamelijk plaats door te vliegen. De verspreiding wordt geholpen door de verplaatsing van pakket0-bijen, bijenvolken, zwermen, honingraat, bijenwas en imkergereedschap. Andere mogelijke manieren van verspreiding of introductie zijn besmette grond, fruit, en alternatieve gastheren (bijv. hommels).



Verdenking van een besmetting en de gevolgen voor een bijenvolk

Klinische tekens van een kleine bijenkastkever besmetting:

- Gangetjes zichtbaar in de raten (de larven eten zich een weg door de raat)
- Beschadigd broed
- De honing verandert van kleur en het fermenteert

Het controleren van volken

Het is zeer moeilijk om een besmetting vast te stellen bij lage aantallen kevers, larven of eitjes. Om een besmetting in een vroeg stadium vast te stellen is het daarom nodig om volken regelmatig te inspecteren. Er zijn verschillende kevervallen beschikbaar om kevers in de kast te vangen. Een val is eenvoudig zelf te maken met behulp van geribbeld plastic (ribbels 4mm uit elkaar). Dit kan via de ingang op de bodem van een kast geplaatst worden (h). Volwassen kevers kruipen in de ribbels en kunnen zo gevangen worden.



In het geval geen vallen beschikbaar zijn, is het mogelijk om de volken visueel te controleren op twee specifieke kenmerken:

1. Het is soms mogelijk om volwassen kevers rond te zien rennen.
2. In het ergste geval (bijv. bij een zware besmetting) is het mogelijk om gefermenteerde stinkende honing uit de vliegopening van een kast te zien lopen. De vliegopening kan ook zwarte korsten vertonen van uitgekropen larven.

Het is van groot belang om kevers in een zo vroeg mogelijk stadium te detecteren.

Wat te doen bij een verdenking?

Meld een verdenking onmiddellijk bij het meldpunt dierziekten via het telefoonnummer (045) 546 31 88. Er zullen dan beschermende maatregelen en reisbeperkingen voor bijenvolken en producten worden ingesteld.

Verdachte kevers, larven of eitjes moeten onmiddellijk verstuurd worden naar het Nationaal Referentie Laboratorium Gebruik een afgesloten container en beschrijf zo veel mogelijk details. Noteer uw naam, adres, en de locatie en naam van de bijenstand. **Stuur geen levende exemplaren.** Doodt ze door ze een nacht in de vriezer te bewaren, of door ze in 70% alcohol te stoppen.

Photos © Friedrich Loeffler Institute (FLI - Germany), Food and Environment Research Agency (Fera – England)