

Малък Кошерен Бръмбар

Латинско име: *Aethina tumida* (Murray)

Популярно име: Малък Кошерен Бръмбар
Често срещана аббревиатура: "МКБ"

МКБ е бил открит в Югозападна Италия през септември 2014 г. Неговото разпространение е ограничено до район в северозападната част на област Калабрия и едно единично огнище в пчелин в Сицилия (последни данни от февруари 2015). Към днешна дата информация за настоящото разпространение е на разположение на страницата на Италианската Национална Референтна Лаборатория website1 и Референтната лаборатория на Европейския съюз website2.

МКБ е неприятел, подлежащ на задължително обявяване в Европейския съюз. Съществува законово изискване за всяко потвърждение на МКБ. Следователно, налице е законово изискване за пчеларите да съобщават за всякакви съмнителни находки. След внасянето му в Италия са били приложени³ **защитни мерки**. Изпращането на медоносни пчели, земни пчели, непреработени странични продукти от пчеларството, пчеларско оборудване и восъчни пити с мед, предназначени за човешка консумация от заразените райони е **забранено**. **Законодателството на ЕС** забранява (с изключение на Нова Зеландия) вноса на пакети пчели или колонии от трети страни. Разрешено е да се внасят пчелни майки от много ограничен брой държави извън ЕС⁴. **Регламентите за внос и предпазните мерки** са основната защита срещу внасянето и разпространението на МКБ в Европа. Ето защо изключително важно е всеки пчелар да спазва **законодателството на ЕС** и редовно да инспектира своите колонии за наличие на МКБ (виж по-долу).

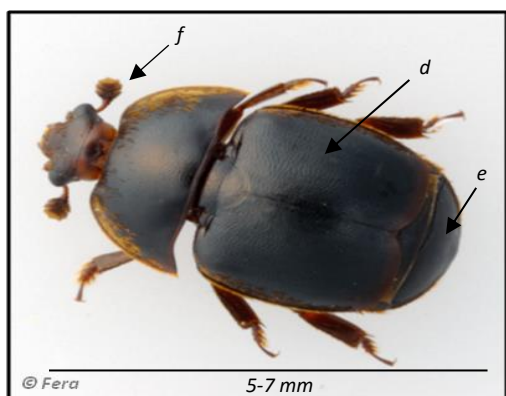
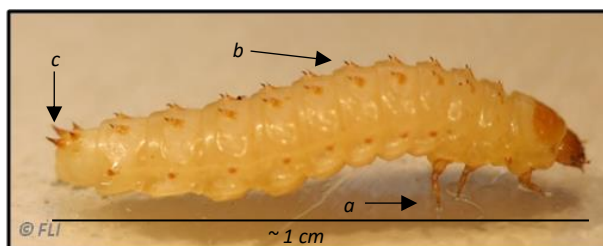
Увреждане в семействата: Бръмбарът може да се размножава до огромен брой в инвазираните колонии, където яде пило, мед и прашец. При определени условия, МКБ разрушава питите и причинява увреждане на питите и разваляне на меда чрез хранене и дефекация. Ако инвазиите с бръмбари са много високи и неконтролирани, те в крайна сметка предизвикват унищожаване на колонии или ги карат да избягат.

Национален регистър на пчелините: Изключително важно е **всички пчелари да се регистрират в националната база данни**. Ако местонахожденията на пчелините и колонии в риск от инвазия с МКБ не са известни, шансовете за откриване на ранното му пристигане, ликвидирание, или управлението на дългосрочен контрол в случай на въвеждането му, са сериозно застрашени.

Как да разпознаем *Aethina tumida*

- **Ларва**

Ларвата е вредният стадий за колонията, когато се появи в кошера. Тя нараства до около 1 cm дължина, има кремаво-бял цвят и може на пръв поглед да прилича на ларва на восъчен молец (*Galleria mellonella*). Въпреки това, при повнимателно проучване може лесно да бъде разграничена, поради наличието на 3 чифта дълги предните крайници (a), шипове върху дорзалната страна на всеки сегмент на тялото (b) и два големи шипа, стърчащи от задната част (c).



- **Възрастен бръмбар**

Възрастните са дълги 5-7 mm и широки 2.5-3.5 mm (една-трета от размера на пчелата). При излизане от какавидата бръмбарът има светъл цвят, а по-късно потъмнява до кафяв или черен. Главата, гърдите и корема му са добре разделени. Крилата му (елитрата-d) са по-къси, така че коремът е издаден (e). Бръмбарът има и отличителни "клубовидни" антени (f).

¹ <http://www.izsvenezie.it>

² <https://sites.anses.fr/en/minisite/abeilles/eurl-bee-health-home>

³ Commission Implementing Decision 2014/909/EU of 12 December 2014

⁴ Council Directive 92/65/EEC of 13 July 1992 and Commission Regulation (EC) No 206/2010 of 12 March 2010

Биологичен цикъл

В зависимост от условията на околната среда *Aethina tumida* може да има няколко поколения в годината (1-6).

Оплодената женска снася яйца (1.5 x 0.25 мм) на групи, например в цепнатините в кошера, или директно в килийките с пчелно пило (g – капачетата са премахнати). Женските може да снесат от една до две хиляди яйца в кошера през целия си живот.

Ларвения стадий продължава 10-16 дни. Ларвите са всеядни и ядат пило, прашец и мед.

Зрелите ларви какавидират след 15-60 дни. Какавидирането става в почвата извън кошера, обикновено на дълбочина 1 cm до 30 cm не по-далече от 20 m от кошера. В редки случая ларвите използват 200 m, за да намерят подходяща почва. Меки и влъжни почви и температура над 10°C са необходими за завършване на жизнения цикъл, въпреки че може да оцелеят за кратки периоди при по-ниски температури в почвата (< 3 седмици).

Възрастните бръмбари обикновено излизат след 3-4 седмици, но може да се появят по всяко време между 8 и 84 дни, в зависимост от температурата. Възрастните могат да летят най-малко на 10 km, за да заразяват нови колонии. Възрастните бръмбари могат да оцелеят до 9 дни без храна и вода, 50 дни върху използвани пити и няколко месеца върху зрели, разлагащи се или гниещи плодове.

Начин на разпространение. Разпространението става естествено, тъй като МКБ може да лети добре. Разпространението се повишава при придвижване на пакети пчели, пчелни семейства, пчелни роеве, пити с мед, пчелен восък или пчеларско оборудване. Придвижването на почва, плодове, алтернативни гостоприемници (например земни пчели) също може да бъде начини за внасяне.

Критерии за съмнение/ последствия за колонията при заразяване

Клинични признаци при инвазия с Малък Кошерен Бръмбар:

- Галерии вътре в рамките (ларвите копаят тунели през питата)
- Разрушаване на пилото (изядено от ларвите на МКБ)
- Промяна на цвета и ферментация на меда

Как да проверите вашите кошери

Имайте предвид, че е много трудно да се открие малък брой на МКБ, ларви или яйца в кошерите, така че редовната проверка на колонии в пчелина е от съществено значение за ранното откриване. Съществуват няколко вида капани, позволяващи откриването на бръмбара. Един лесен за използване капан е направен от 4 mm гофрирана пластмаса и се поставя през входа в долната част на кошера (h). Възрастните на *A. tumida* ще се скрият от пчелите вътре в тунелите на гофрираната пластмаса.

Ако не разполагате с капани, можете физически да проверите вашия кошер и да гледате за два признака:

1. Понякога е възможно да се видят възрастни бръмбари да се движат наоколо.
2. В най-тежките случаи (например, когато заразяване е много тежко) вие ще видите ферментирал, вонящ мед, изтичащ от входа на кошера или тъмни, покрити с корички следи от пълзящите скитащи ларви извън кошерите.

От решаващо значение е да се открият атипични бръмбари възможно най-рано.

Какво да направите в случай на съмнение?

Незабавно уведомете компетентните органи, които ще се приложат предпазни мерки и ограничения в движението.

Всички съмнителни за *Aethina tumida* възрастни, ларви или яйца, трябва незабавно да бъдат изпратени в националната референтна лаборатория и / или компетентния орган за идентификация. Използвайте запечатан контейнер. Моля да предоставите възможно най-много подробности, ако е възможно - името и адреса си, име и местоположение на пчелина. **Да не се изпращат живи бръмбари, ларви или яйца по пощата.** Убийте ги първо, като ги държите във фризер за една нощ или чрез поставянето им в 70% етанол.

