



Acaro *TROPILAEELAPS* spp.

Nome latino *Tropilaelaps clareae*
Tropilaelaps mercedesae
Tropilaelaps koenigerum
Tropilaelaps thaii

L'acaro *Tropilaelaps* è un parassita soggetto a denuncia obbligatoria nell'Unione Europea. Solo *T. clareae* and *T. mercedesae* utilizzano con certezza *Apis mellifera* come ospite. Secondo la normativa dell'UE è obbligatorio segnalare ogni suo riscontro all'autorità competente.

Tropilaelaps non è ancora presente in Europa, ma ci sono seri rischi per la sua introduzione.

Danno negli alveari: Negli alveari fortemente infestati, *Tropilaelaps* causa danni simili alla *Varroa*. Muoiono sia la covata sia le api adulte. Ciò porta al declino e al collasso della colonia, e le api possono anche abbandonare le loro arnie. Le colonie di *A. mellifera* possono venir uccise da *Tropilaelaps* entro un anno dall'inizio dell'infestazione.

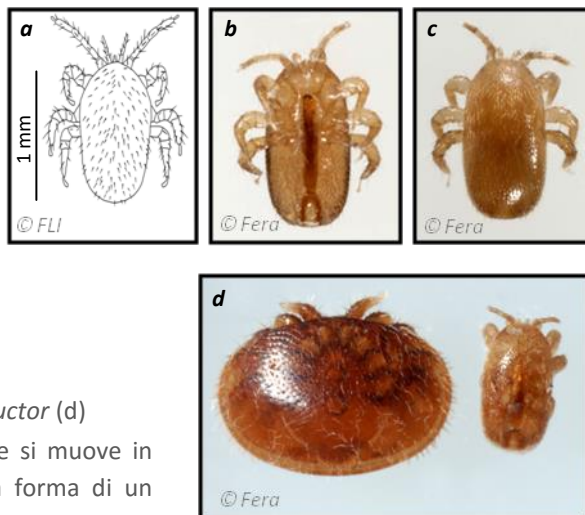
Anagrafe apistica nazionale: è estremamente importante che **tutti gli apicoltori siano registrati nell'anagrafe nazionale**. Se la localizzazione degli alveari a rischio di infestazione da *Tropilaelaps* non è nota, la possibilità di rilevare il suo arrivo, di ottenere la sua eradicazione, o anche di gestire il suo controllo a lungo termine nel caso di una sua introduzione, sono messi seriamente a rischio.

La normativa dell'UE vieta (con l'eccezione della Nuova Zelanda) l'importazione di pacchi d'ape o di colonie da Paesi Terzi. E' consentita l'importazione di api regine da un numero molto limitato di stati al di fuori dell'UE. I **regolamenti sull'importazione** sono la principale difesa nei confronti dell'introduzione di *Tropilaelaps* spp. E' quindi fondamentale che ciascun apicoltore rispetti la normativa dell'EU e garantisca una regolare sorveglianza.

Una volta insediatasi *Tropilaelaps* spp. non può essere eradicata.

Come riconoscere *Tropilaelaps* spp.?

- Gli acari hanno 4 paia di zampe. Il primo paio di zampe è tenuto diritto ed assomiglia a delle antenne. Il corpo si presenta non segmentato, costituito da un'unica regione (cioè non c'è distinzione fra testa, torace e addome - a, b, c).
- Il colore del corpo è bruno-rossiccio chiaro (b, c)
- Dimensioni: circa 1 mm x 0,5 mm (a). *T. mercedesae* è leggermente più grande di *T. clareae*.
- Visibile ad occhio nudo, ma più piccolo di *Varroa destructor* (d)
- L'acaro *Varroa* è più grande dell'acaro *Tropilaelaps* e si muove in modo relativamente più lento. L'acaro *Varroa* ha la forma di un granchio ed è più larga che lunga (d). Al contrario, il corpo di *Tropilaelaps* è più lungo che largo ed è un acaro che si muove rapidamente, spostandosi velocemente tra le celle di covata.



Ciclo biologico

Il ciclo biologico di *Tropilaelaps* è simile a quello della *Varroa*: gli acari si riproducono nella covata delle api.

La durata del ciclo è di circa 1 settimana. Il tasso di riproduzione è più alto di quello della *Varroa*. Gli acari adulti depongono le loro uova sulle larve delle api all'interno delle celle di covata. Le larve che ne derivano si nutrono dell'emolinfa delle api in fase di sviluppo.

Tropilaelaps si alimenta esclusivamente sulla covata. Questi acari non possono alimentarsi sulle api adulte, infatti non sono in grado di perforare la loro cuticola. Quindi, non possono sopravvivere più di 9 giorni senza covata di api.

Mezzi di diffusione. La diffusione fra alveari avviene mediante le api adulte (foresi) attraverso i naturali processi di deriva, saccheggio e sciamatura. Gli acari si diffondono anche con la distribuzione di favi e api infestati durante la gestione degli alveari. Il principale e più rapido mezzo di diffusione è rappresentato dagli apicoltori attraverso la movimentazione di alveari infestati in nuove zone (non infestate). E' fondamentale controllare le api prima della movimentazione degli alveari per garantire che le api siano sane.

Elementi di sospetto / Conseguenze dell'infestazione per la colonia

I sintomi clinici dell'infestazione da *Tropilaelaps* sono simili a quelli della varroasi:

- ali e zampe raggrinzite e deformi
- addome deforme
- opercoli con piccoli fori
- covata a mosaico (covata irregolare)
- covata morta
- si possono osservare api striscianti all'entrata dell'alveare



Come controllare il tuo alveare

I principali metodi di rilevamento utilizzati per la *Varroa* possono essere facilmente applicati a *Tropilaelaps*:



- **Controllo regolare dei detriti sul fondo e dei fogli diagnostici:** 1. Mantenere le colonie su un fondo a rete (fondo anti *Varroa*) con un foglio adesivo (f). 2. In estate rimuovere i detriti sul fondo regolarmente. 3. Se ci sono molti detriti (ad es. dopo l'inverno), sarà molto difficile trovare gli acari. Esaminare i detriti molto attentamente per individuare acari morti – si può utilizzare la tecnica del lavaggio: mettere i detriti in un setaccio a maglie fini che raccoglierà gli acari e lavarli in acqua corrente. Immergere il setaccio in una bacinella con alcol metilico e gli acari verranno a galla.

- **Esame della covata** (ad es. covata da disopercolare): 1. Selezionare un'area di covata opercolata (da fuco o operaia) ad uno stadio avanzato (occhi rosa), in quanto è quella che si danneggia meno quando viene rimossa. 2. Infilare le punte di una forchetta disopercolatrice sotto gli opercoli, parallelamente alla superficie del favo, e sollevare le pupe verso l'esterno con un unico movimento (g). Gli stadi più giovanili degli acari sono biancastri e possono essere quasi immobili mentre si alimentano sulla covata, in quanto il loro apparato boccale e le zampe anteriori sono fissate alla cuticola del loro ospite. Gli acari maturi, di colore più scuro, sono facilmente visibili sul corpo chiaro delle pupe.

- **Utilizzo degli acaricidi come strumento diagnostico:** 1. Utilizza un fondo a rete con una maglia di 3 mm per impedire alle api di rimuovere gli acari, o un foglio adesivo (di plastica o carta) per coprire il pavimento dell'alveare. 2. Esegui un trattamento acaricida, secondo le istruzioni del produttore. 3. Dopo 24 ore cerca gli acari morti o morenti sul fondo.

E' fondamentale individuare gli acari sospetti prima possibile.

Cosa fare in caso di sospetto?

Avvertire prima possibile le autorità competenti, che adotteranno le misure necessarie.

Tutti gli adulti o le larve di *Tropilaelaps* devono essere inviati immediatamente al Laboratorio nazionale di riferimento e/o all'autorità competente per la loro identificazione. Utilizzate un contenitore sigillato. Fornite più informazioni possibili – il vostro nome e indirizzo, la sede dell'apiario. **Non spedite acari vivi a mezzo posta.** Uccideteli prima di spedirli tenendoli in freezer per una notte o conservandoli in alcol etilico 70%.